

El Dato Don Labra

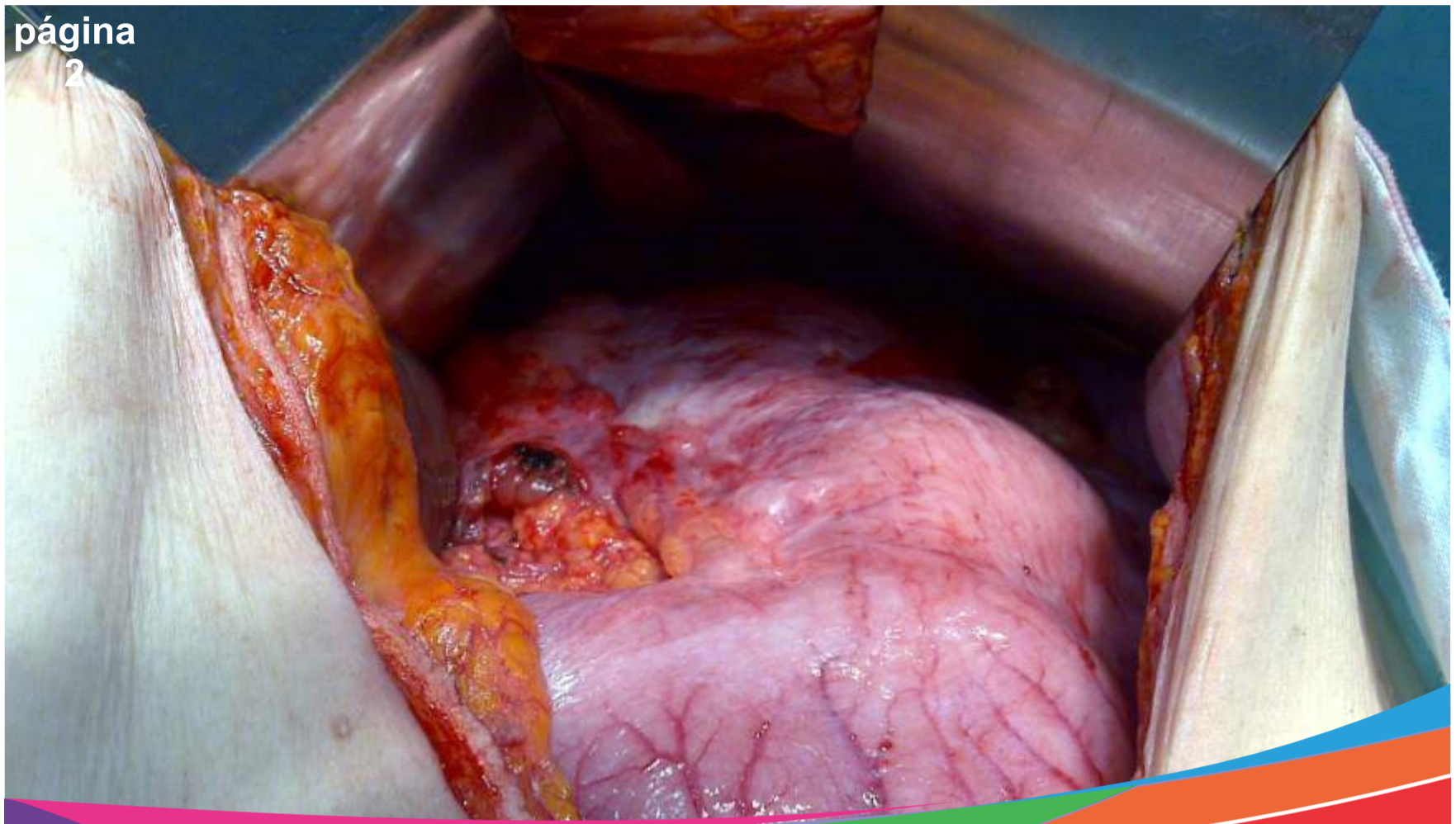


EDICIÓN N° 47. 4 DE NOVIEMBRE DE 2018 - PUBLICACIÓN SEMANAL. DISTRIBUCIÓN GRATUITA

Paradigmas de las “4V” para predecir el cáncer digestivo

WWW.DIARIOLABRADOR.CL

Karina Pérez



DATO DON LABRA

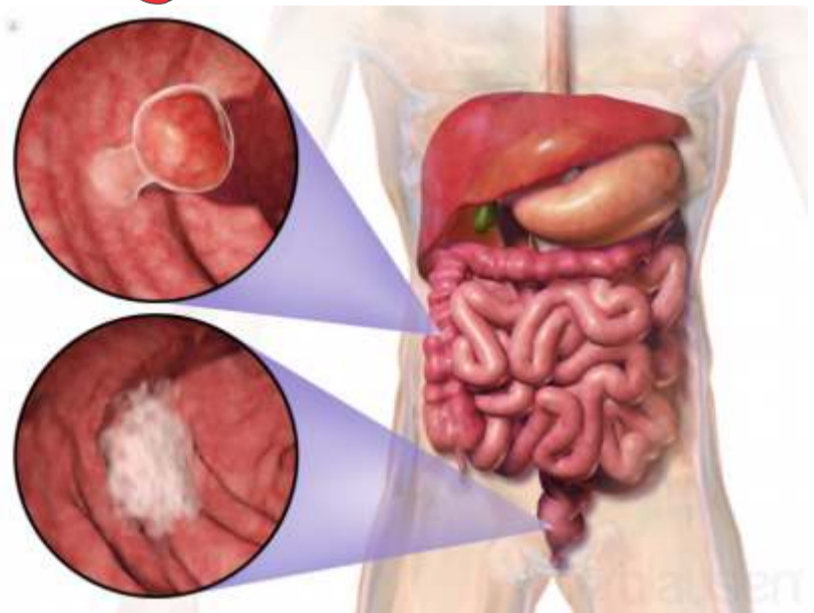
Paradigmas de las “4V” para predecir el cáncer digestivo

¿Qué son las 4 V?, si no sabías, es importante que es un término usado por el Big Data en salud el cual se refiere al volumen, variedad, velocidad y veracidad. Esto lo que convierte en los grandes desafíos para construir un sistema integrado de información en salud, que permita hacer seguimiento a los pacientes en cualquier lugar, conocer factores de riesgo y anticipar eventos de forma oportuna, como podría ser el desarrollo de cánceres digestivos.

El Big Data se refiere a la problemática derivada del manejo y administración de grandes volúmenes de datos, como aquellos entregados tras la observación del universo; pues bien, la misma lógica se extiende al desafío no solo de almacenar datos de salud, sino de cruzarla para desarrollar una salud predictiva, y por ejemplo, anticipar así riesgos de cáncer gástrico en un grupo familiar o en una etnia, permitiendo caracterizar de mejor modo el perfil de los pacientes.



Lo que dicen los especialistas



Para el doctor Daniel Capurro, especialista en Medicina Interna y doctor en informática médica quien será expositor en el próximo Congreso Chileno Anual de Gastroenterología, organizado por la Sociedad Chilena de Gastroenterología (SCHGE) entre los días 27 y 30 de noviembre, la tecnología en salud trasciende a la telemedicina, y hoy, gracias al aporte del data science y el machine learning, proyecta un mejor análisis estadístico con miras a la salud preventiva.

El especialista en informática médica explicó que el Big Data en salud se

asocia al concepto de las “4 V”, en cuanto a los datos que maneja: volumen, variedad, velocidad y veracidad. De este modo, no solo los sistemas de información clínica o la ficha médica electrónica, sino registros electrónicos, redes sociales y sistemas de asistencia social, previsión y seguros, podrían complementar un perfil más acabado de cada persona, lo que sería de gran utilidad, en opinión de Capurro, en caso de una persona accidentada o inconsciente, o de una persona con otro idioma o discapacitado para comunicarse, entre muchos otros escenarios de atención o consulta.

En el ámbito de la gastroenterología, actualmente se están evaluando las ventajas de la Inteligencia artificial, tecnología que utiliza la capacidad de manejo de un gran número de datos además de la capacidad predictiva de los software de reciente desarrollo, para detectar el cáncer gástrico en etapas muy tempranas, mediante el aprendizaje

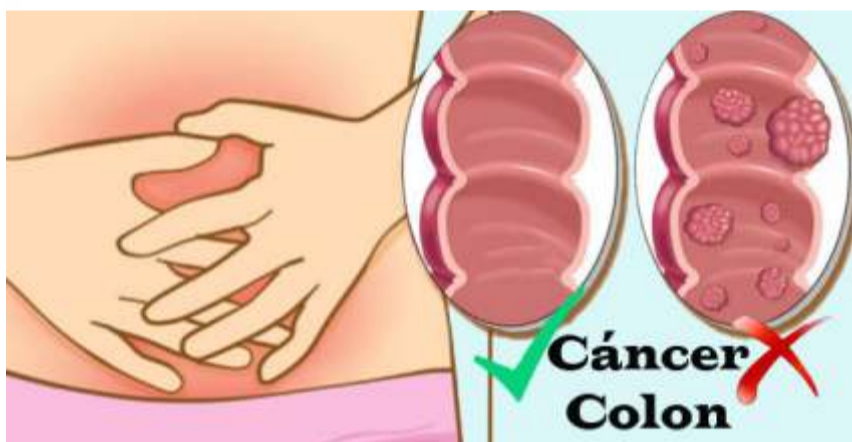
El sistema a través de la revisión de un gran volumen de imágenes con estas lesiones y la posterior evaluación en tiempo real de las imágenes endoscópicas obtenidas en pacientes, que se realizan el examen en forma preventiva o por síntomas

Experiencias recientes y aún en etapa de investigación, han mostrado que equipos endoscópicos programados con esta tecnología han aumentado la capacidad de detección de cánceres gástricos, comenta el

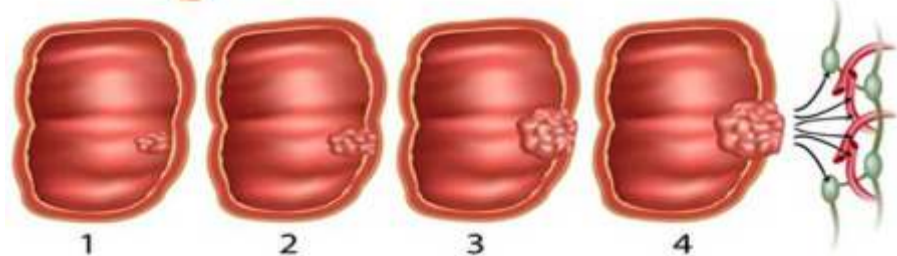
Dr. Pablo Cortés presidente de la Sociedad Chilena de Gastroenterología (SChGE)

Un área más consolidada es la Teleeducación y Telegastroenterología para el Dr. Cortés, “encontrar un cáncer gástrico en etapa avanzada es una gran derrota y lo que esperamos, tanto en teleeducación como el telegastroenterología, es acelerar los índices de diagnóstico temprano, para mejorar las oportunidades de los pacientes”. Chile ya cuenta con un largo trayecto de teleeducación en gastroenterología con Japón; y si bien el país nipón tiene el doble de diagnósticos de cáncer gástrico que Chile, lo relevante es que sus detecciones son tempranas y por ende la mortalidad es muy baja, cifras que podríamos revertir con mejores protocolos y técnicas. A modo de referencia, en Chile existe un 10% de sobrevivencia a los 5 años de diagnosticado este tipo de cáncer, mientras que en Japón; la sobrevivencia alcanza un 80% en el mismo periodo.

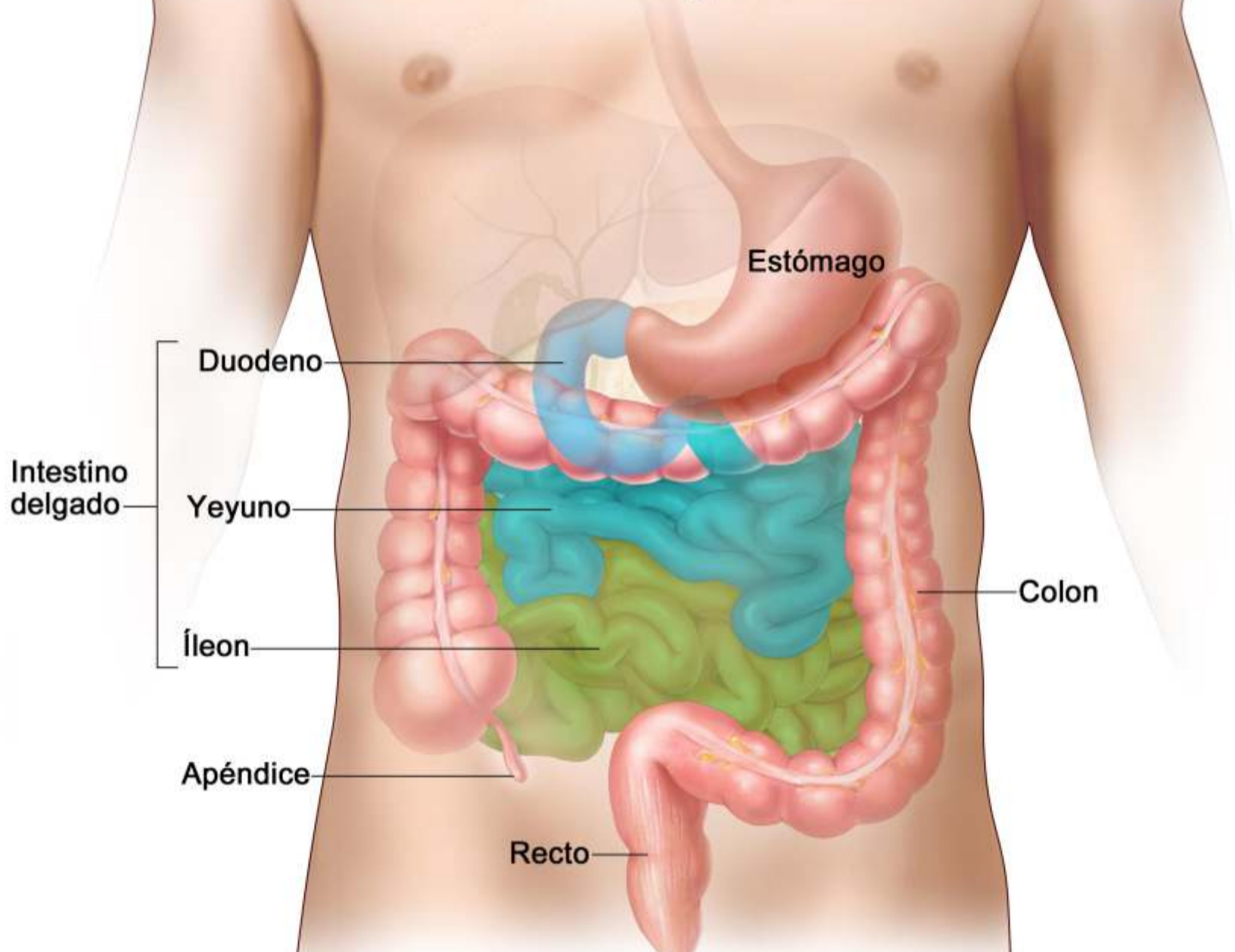
El doctor Capurro destaca la importancia de que un experto en un centro de referencia pueda enseñar a otro ubicado en un centro donde hay menores conocimientos, como podría ser el provecho de la endoscopia, así como el telediagnóstico a través de la discusión de imágenes o la teleconsulta. “Es crucial comprender que los pacientes pasan la mayor parte del tiempo fuera del sistema de salud, incluso pacientes crónicos con enfermedades muy complejas. Entonces, hoy debemos pensar cómo la información recolectada a través de otras fuentes, como son sensores en pulseras o teléfonos inteligentes, interacciones a través de redes sociales o interacciones a distancia; podría ser usada para evaluar la adherencia, evolución, y calidad del tratamiento de nuestros pacientes”, concluyó.



**Etapas del
cáncer de colon.**



Partes del cuerpo donde se forman los tumores carcinoides gastrointestinales



Contactanos aquí al 831 25 40

DISEÑO

GRÁFICO

Creamos Grandes Ideas Gráficas y Publicitarias
Publicidad Online - Diseño e Imagen Corporativa

LOGOS - FLYERS - BROCHURES - POSTERS - REVISTAS
PERIÓDICOS - TARJETAS DE PRESENTACION - REDES SOCIALES
BANNERS PUBLICITARIOS - FACTURAS - BOLETAS - CARPETAS
IMPRESIONES EN NEGRO & FULL COLOR



*Dale vida a tu empresa con diseños profesionales ...
Deja que pensemos por ti*

Innovamos en diseño

ventaycotizacionesellabrador@gmail.com

